



Mihai Eminescu: Poetul etern

ianuarie 2025

01

Luceafărul poeziei românești

“Cuvintele sale sunt raze de lună ce mângâie
sufletul și aprind focuri de gândire.”



Născut la 15 ianuarie 1850 în satul Botoșani ,Eminescu a crescut în Ipotești, într-o familie de mici boieri. Copilăria lui Eminescu a fost marcată de natura idilică a locurilor și de legătura strânsă cu tradițiile și cultura populară.Eminescu a urmat, în cele din urmă , primele clase la Cernăuți, unde a dovedit rapid o inteligență remarcabilă și o memorie excepțională.

În jurul vârstei de 12-14 ani, Eminescu scrie primele încercări literare și manifestă o atracție deosebită pentru teatru.Primele sale încercări literare datează în jurul anului 1866, când avea doar 16 ani. De aici,destinul poetului era deja scris în cartea vieții datorită talentului său desăvârșit .Prima poezie publicată a fost „De-aș avea”, care a apărut în revista *Familia*, condusă de Iosif Vulcan, la 25 februarie 1866. Iosif Vulcan este cel care l-a convins pe tânărul Mihai să-și schimbe numele de familie din Eminovici în Eminescu, considerând că acesta sună mai poetic. Această poezie marchează începutul carierei sale literare oficiale. A fost fascinat de literatura română și universală, studiind lucrările marilor poeți și filosofi. În timpul tinereții, a călătorit prin diverse orașe din România și străinătate, fiind adesea implicat în trupe de teatru, biblioteci și cercuri culturale.

Un moment important în cariera sa a fost plecarea la studii la Viena (1869-1872), unde a intrat în contact cu cercuri intelectuale importante și a scris o parte semnificativă din poeziile sale. A continuat apoi studiile la Berlin (1872-1874), perioadă în care a început să își cristalizeze ideile filozofice și estetice.Aceste studii făcute în Viena l-au pregătit pentru a deveni figura centrală a literaturii române, cu capodopere precum *“Luceafărul”*, *“Scrisorile”* și *“Glossa”*, consolidându-și titlul de „poet național”. Poeziile lui dedicate Veronicăi exprimă o gamă largă de emoții, de la extaz la melancolie, povestea de dragoste fiind recunoscută de o națiune întreagă.

Pe lângă poezie, Eminescu a fost un jurnalist remarcabil, lucrând la ziarul „*Timpul*”. A scris articole politice și sociale în care apăra unitatea națională, drepturile românilor din Transilvania și valorile culturale. Jurnalismul său a fost incisiv și plin de pasiune, dar a atras asupra sa adversități politice.

În ultimii ani ai vieții, sănătatea lui Eminescu s-a deteriorat. A suferit de o boală considerată la vremea aceea sifilis, dar în cercetări recente sugerează că ar fi fost vorba de intoxicație cu mercur, tratamentul greșit aplicat în acea vreme. A fost internat ,după cele spuse de științifici, în mai multe sanatorii și a trăit în condiții de sărăcie și izolare. Mihai Eminescu s-a stins din viață pe 15 iunie 1889, la doar 39 de ani, lăsând în urmă o moștenire literară de neegalat.

Astăzi, Mihai Eminescu este venerat ca simbol al culturii și identității naționale românești. Casa memorială de la Ipotești, numeroase statui și monumente renumite , licee, străzi și instituții îi poartă numele. Poezia sa continuă să inspire generații întregi. Eminescu a avut o viață scurtă în ciuda talentului său . A decedat la vârsta fragedă de 39 de ani , adesea fiindu-i asociată soarta cu un fluture , cum acesta are, de asemenea , o viață mult prea scurtă ca să se poată expune îndeajuns lumii . Cu toate acestea , după 175 de ani de la moartea poetului , oamenii îi proslăvesc numele, poeziile sale fiind un renumit simbol al culturii românești.

Arta poetică în operele lui Eminescu

CE ESTE ARTA POETICĂ ?

Arta poetică este felul în care este compusă opera, metoda prin care componentele ei sunt redate. Este forma de reflexie a artei asupra poeziei, ce include aspecte și criterii precum:

- structura organizării versurilor, strofelor și rimelor ;
- utilizarea imaginilor auditive și vizuale pentru a transmite emoțiile și ideile;
- tematica abordată în poezie;
- tehnicile literare, utilizarea figurilor de stil precum metaforele;



DE CE ESTE MIHAI EMINESCU UN BUN EXEMPLU AL ARTEI POLITICE ?

Așa cum este cunoscut de mulți cititori, Eminescu utiliza des în operele sale metafore ce îl ajutau să își transmită și exprime ideile pe o scară de vocabular mult mai profundă și inteligentă.

În opera eminesceană **“Luceafărul”** este unul dintre cele mai bune exemple a utilizării arte în scriere de poet. Poemul este aranjat în catrene, iar toate versurile au aceeași lungime cu rimă încrucișată, ceea ce o face ușor de memorizat. Cu acestea, poetul folosește comparații și metafore pentru a-și exprima emoțiile față de frumoasa fată la început de operă, apoi aceeași metodă este folosită ca să transmită cititorilor ceea ce simt personajele.

“A fost odată ca-n povești,
A fost ca niciodată,
Din rude mari împărătești,
O prea frumoasă fată.

Și era una la părinți
Și mândră-n toate cele,
Cum e Fecioara între sfinți
Și luna între stele.”

(fragment din **“Luceafărul”**
de Mihai Eminescu)



Fărîmă Paula, elevă a clasei a IX-a „B,,

Istoria în operele lui Mihai Eminescu: Simbol al identității naționale

Mihai Eminescu a folosit istoria ca sursă de inspirație, evidențiind momente de glorie și reflecție asupra identității naționale.

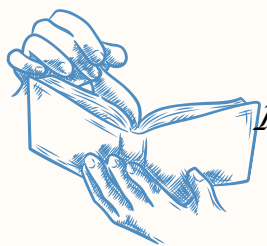
În *Scrisoarea III*, poetul evocă eroismul lui Mircea cel Bătrân în lupta de la Rovine, contrastând măreția trecutului cu decăderea prezentului. Poeziile *Oda (în metru antic)* și *Mureșanu* elogiază lupta pentru libertate și unitate.

În proza *Sărmanul Dionis* și *Avatarii faraonului Tla* combină istoria cu filosofia, sugerând influența trecutului asupra destinului.

Prin articolele sale din **Timpul**, Eminescu critica degradarea morală și influențele externe asupra României. Pentru el, istoria nu era doar o amintire, ci un ghid pentru viitor, esențial în păstrarea identității naționale.



Frunze Daniela, elevă a clasei a IX-a „B,,



Interviu

Intervievată- *Sajin Liliana, profesoară de limbă și literatură română*



Serbin Beatrice: Bună ziua, doamna Liliana. Vă mulțumesc pentru că ați acceptat să participați la acest interviu.

Sajin Liliana: Bună ziua. Cu mare plăcere.

Serbin Beatrice: Cum influențează poezia lui Eminescu identitatea culturală românească?

Sajin Liliana: Poezia lui Mihai Eminescu a avut și continuă să aibă o influență profundă asupra identității culturale românești, modelând în mod esențial conștiința națională. Prin versurile sale, el a explorat adâncurile sufletului românesc, îmbogățind vocabularul cu expresii și metafore care au devenit parte integrantă a patrimoniului cultural. Prin descrierile sale poetice ale naturii românești, Eminescu a creat un imaginar colectiv puternic, legând identitatea națională de peisajul geografic și de istoria poporului român.

Serbin Beatrice: Ce teme majore apar în operele lui Eminescu și de ce sunt acestea relevante?

Sajin Liliana: Opera lui Mihai Eminescu, considerată un vârf al poeziei românești, este bogată în teme universale care rezonază cu cititorii de-a lungul timpului. Iată câteva dintre temele majore și relevanța lor: iubirea și natura, timpul și eternitatea, geniul și condiția umană, istoria și destinul neamului, moartea și nemurirea. Aceste teme sunt universale, adică pot fi regăsite în literatura și cultura tuturor popoarelor. Ele exprimă experiențe fundamentale ale condiției umane, care nu se demodează niciodată. Chiar dacă au fost scrise acum mai bine de un secol, poeziile lui Eminescu păstrează o relevanță deosebită în lumea contemporană. Ele ne ajută să înțelegem mai bine pe noi înșine și societatea în care trăim.

Serbin Beatrice: Care este relevanța operei eminesciene pentru generațiile de astăzi?

Sajin Liliana: Într-o lume globalizată, în care identitatea individuală este adesea pusă la îndoială, opera lui Eminescu poate oferi tinerilor un sentiment de apartenență la o comunitate mai mare. Versurile lui Eminescu îi invită pe tineri la o introspecție profundă, la o reflecție asupra propriei vieți și a locului lor în lume, oferă tinerilor scriitori modele de exprimare artistică, o bogăție tematică și o profundă înțelegere a condiției umane. Drept exemplu ar putea fi poezia „*Odă (în metru antic)*”.

Serbin Beatrice: Cum sunt reflectate aspirațiile și frământările umane în creația sa?

Sajin Liliana: Eminescu a reușit să surprindă esența condiției umane, exprimând o gamă largă de sentimente: bucurie, tristețe, iubire, ură, speranță, dezamăgire. Prin versurile sale, el ne invită la o introspecție profundă, la o înțelegere mai bună a propriei noastre ființe.

Serbin Beatrice: În ce fel „*Luceafărul*” este un simbol al geniului eminescian?

Sajin Liliana: „*Luceafărul*” este mai mult decât un simplu poem; este o alegorie a condiției umane și, în special, a condiției geniului. Ca și *Luceafărul*, poetul se simțea adesea izolat, neînțeles și în căutarea unei perfecțiuni inaccesibile. Geniul, în viziunea lui Eminescu, este un dar și o blestem în același timp, aducând cu sine atât cunoaștere profundă, cât și o singurătate existențială. Prin intermediul acestui poem, Eminescu explorează propriile temeri, aspirații și întrebări existențiale, oferind astfel cititorilor o imagine complexă și profundă a sufletului său.

Serbin Beatrice: Care sunt cele mai importante simboluri utilizate de Eminescu și ce semnificații transmit?

Sajin Liliana: Opera lui Mihai Eminescu este presărată cu simboluri care transcend cuvintele și transmit sensuri profunde, creând un univers poetic complex și sugestiv. Codrul, de exemplu, simbolizează adăpostul, liniștea. Este adesea asociat cu trecutul, cu originile și cu nemurirea. Luna-reprezintă feminitatea, misterul, melancolia și visul. Este asociată cu iubirea pierdută și cu nostalgia trecutului. Florile-simbolizează frumusețea, fragilitatea și trecerea timpului. Sunt adesea asociate cu iubirea și cu tinerețea.

Serbin Beatrice: Ce valori și idealuri personale considerați că Eminescu transmite prin scrierile sale?

Sajin Liliana: Consider că prin versurile sale, poetul transmite o serie de mesaje puternice despre viață, iubire, națiune și condiția umană. Eminescu este, fără îndoială, un poet al neamului. În poeziile sale, țara este idealizată, iar natura este văzută ca o expresie a sufletului românesc. El promovează valorile tradiționale, istoria și cultura națională, exprimând un profund atașament față de pământul natal.

Serbin Beatrice: Ce putem învăța din atitudinea lui Eminescu față de existență și iubire?

Sajin Liliana: Poetul este într-o continuă căutare a sensului vieții, a unui răspuns la întrebările existențiale. Această căutare ne poate inspira să ne punem întrebări despre propriul nostru scop în viață și să ne căutăm propriile răspunsuri. Iubirea este pentru Eminescu o forță puternică, capabilă să transforme atât individul, cât și lumea. Însă, această iubire este adesea idealizată și poate duce la suferință atunci când nu este împărtășită, cum ar fi în elegia *Pe lângă plopii fără soț*. Opera lui Mihai Eminescu este o comoară a culturii române, care merită să fie cunoscută, apreciată și transmisă mai departe. Ea reprezintă un tezaur de înțelepciune, frumusețe și emoție, care poate îmbogăți viața oricărui cititor.

Serbin Beatrice: Vă mulțumesc, doamna Liliana, pentru acest interviu în care am discutat despre Mihai Eminescu. A fost o plăcere

Sajin Liliana: Și eu îți mulțumesc. A fost o experiență plăcută.

Ecouri eminesciene - Poezii din sufletul elevilor

EMINESCU, POETUL DORULUI

Pe malul vremii, veșnic călător,
Ai desenat cuvântul ca pe-un zbor,
Cu mâna ta, ai luminat poporul,
Și-ai înălțat pe ceruri adevărul.

În codrii tăi, prin șoaptele de vânt,
Răsună astăzi versul tău cel sfânt.
Izvoare plâng, și stelele suspină,
Purtându-ți dorul, floare de lumină.

Luceafăr rece, stea fără popas,
Ai ars în focul unui ideal rămas.
Și-n liniștea de seară te-nălțăm,
Cu suflet viu, mereu te adorăm.

EMINESCU, OMUL ETERN

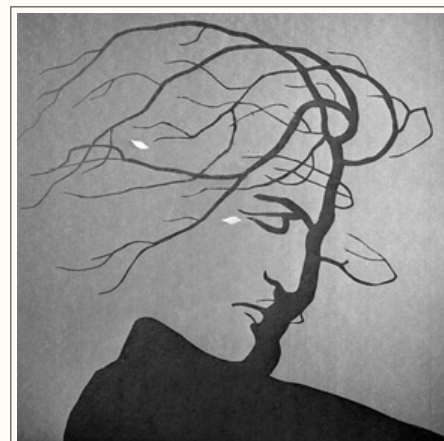
Tu, suflet aprins de gânduri cerești,
Ai ars în tăcere, cu focuri lumești.
Din haosul vieții ai tors poezie,
Și-ai făcut din cuvânt o veșnicie.

Ai fost al naturii și-al stelelor fiu,
Un glas ce răzbate prin spațiu târziu.
În mintea ta s-au născut universuri,
Din codri, din ape, din lacrimi și versuri.

Ești mai mult decât scriitor sau poet,
Ești raza ce timpul l-a rupt din concret.
În inimi rămâi, ca un cântec sublim,
Eminescu, lumina unui neam divin.

Eminescu altfel: Curiozități despre Poetul Nepereche

- Mihai Eminescu avea o cutie în care-și păstra toate manuscrisele.
- Eminescu era un cititor înfocat, se vâra, de cu ziua, cu capul în cărți și citea, pe nerăsuflăte, orice carte îi pica în mână, fie de școală, de literatură, ori de știință, pe care le împrumuta de la colegii sau bibliotecă.
- Balta mare din pădurea de la Ipotești și Prutul de la Cernăuți făcuseră din Mihai Eminescu un bun înotător. El făcea fel de fel de isteții nautice, spre admirația chiar a celor mai buni înotători din Blaj.
- În 2009, Academia Recordurilor Mondiale (World Records Academy) a omologat „Luceafărul” drept cel mai lung poem de dragoste.
- Casandra Lupului din Ipotești a fost prima dragoste adolescentină a poetului.
- Există doar patru fotografii despre care se știe cu siguranță că îl reprezintă pe Mihai Eminescu.
- Există un singur film despre viața lui Mihai Eminescu, „Luceafărul”, regizat de Emil Loteanu, și apărut în anul 1987.
- În noaptea când poetul a murit i s-au găsit în buzunarul halatului, dovadă că era întreg la minte și lucra, două poezii – „Viața” și „Stele la cer”.
- Cu o minte extrem de ageră, Mihai Eminescu s-a orientat și către sportul minții. În 1884, poetul se afla în Spitalul Sf. Spiridon din Iași. „Era vizitat des de prieteni, de Pompiliu, Burla, Humpel și, îndeosebi, jucau șah”, povestește George Călinescu în „Viața lui Eminescu”.
- Procesul de elaborare a poemului „Luceafărul” a parcurs două etape în timp de aproximativ un deceniu. 1870-1872- elaborarea unei variante de rescriere, prelucrare poetică a poveștii, păstrându-i-se titlul. 1880-1883- crearea poemului original, care are cinci variante.



Șindilă Mădălina, elevă a clasei a IX-a